

Handleiding senpviewer voor MicroStation CONNECT

31-12-2020

wijzigingsgeschiedenis

31-12-2020: aangepast voor Mapgear viewer

20-08-2019: upgrade van V8i naar CONNECT

31-10-2015: locatie senpviewer.exe op te geven via configuratie Microstation

04-08-2015: wijzigen datasetnaam in senpviewer.cfg toegevoegd

25-05-2015: aanwijzingen instellen PATH toegevoegd

23-05-2013: eerste versie handleiding

Deze handleiding beschrijft de installatie en het gebruik van de Microstation MVBA file van Slagboom en Peeters die een koppeling legt tussen Microstation Connect en de viewer van Slagboom en Peeters. Middels een klik in het kaartvenster kan een gebruiker vanuit Microstation de viewer van Slagboom en Peeters openen, ingezoomd op de aangeklikte locatie. De installatie bestaat uit twee delen 1) de standalone viewer en 2) de Microstation MVBA file.

Benodigde files

Standalone viewer

- senpviewer.exe (viewer)
- senpviewer.cfg (configuratiefile)
- testmij.bat (batchfile om viewer te testen)

Microstation MVBA file

- senpconnect.mvba

Installatie Viewer

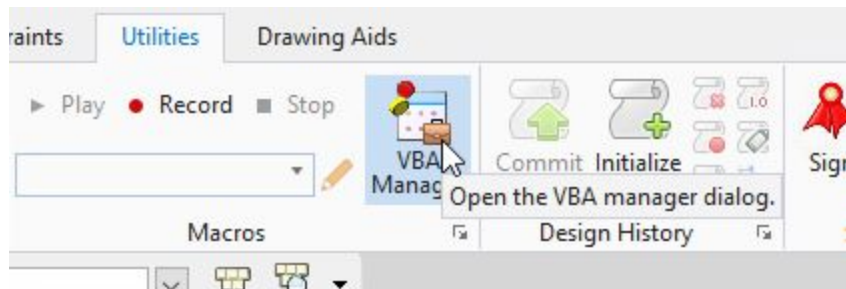
1. Download de benodigde files en plaats ze in een map op uw systeem.
2. Wijzig met een texteditor in de configuratiefile *senpviewer.cfg* de onderstaande regel, en vul hier uw eigen toegangscode in.

```
applicationUrl=https://app.slagboomenpeeters.com/b76c83dd-c6d6-41d1-b1b4-5dc71677d94a?z|10&mode|oblique&x|<x>&y|<y>
```

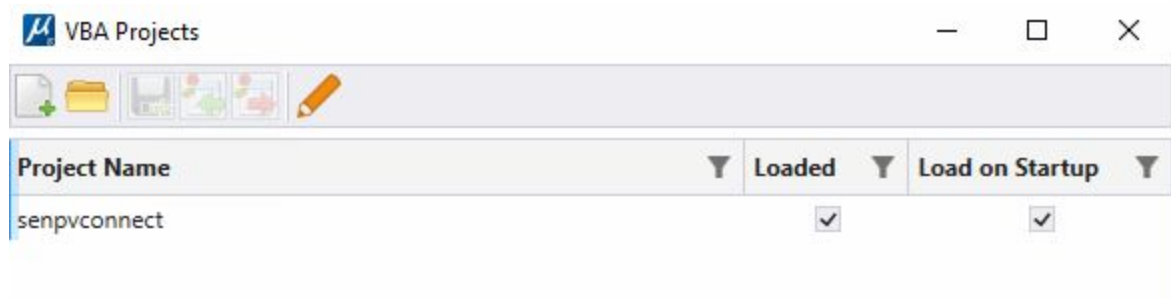
3. Wijzig in de file "testmij.bat" het coördinatenpaar zodat deze valt binnen uw gebied.
4. Controleer de werking van senpviewer door in de Windows verkenner te dubbelklikken op de file "testmij.bat"; bij goed functioneren verschijnt de senpviewer en wordt de data zonder foutmeldingen getoond.

Installatie MVBA file

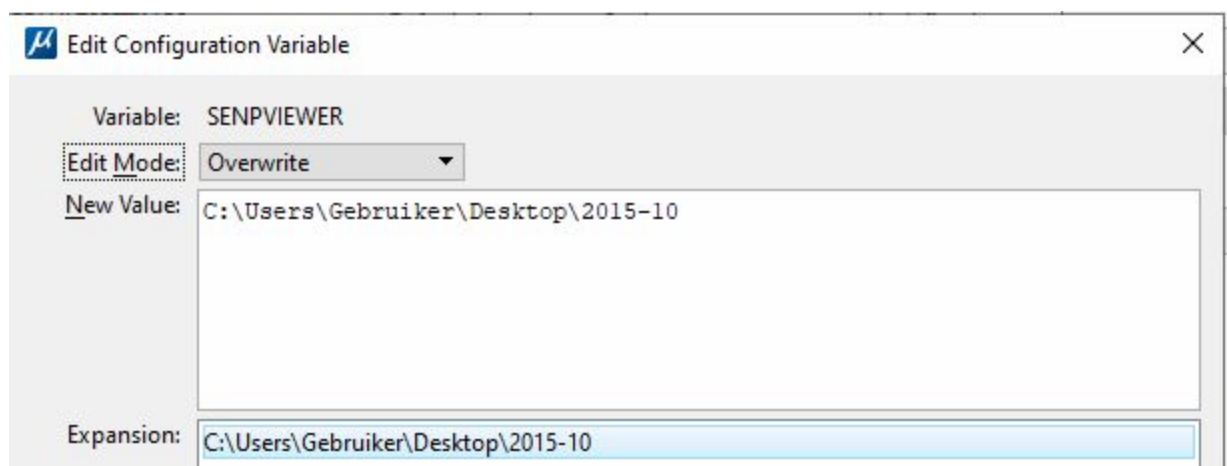
1. Ga in MicroStation naar Utilities > Macro > Project Manager.



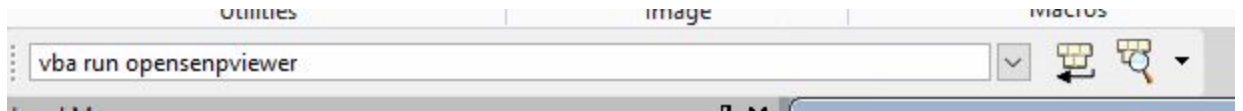
2. Klik op de button "Open file" en open de gedownload "senpconnect.mvba"
3. Selecteer in de macro manager de nieuwe "senpconnect" en vink aan "Load on Startup"



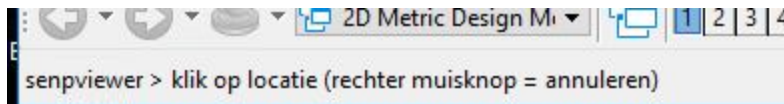
4. Sluit het VBA Project Manager venster
5. Ga naar File > Settings > Configuration > Configuration Variables
6. Klik op de knop NEW om een nieuwe variabele toe te voegen
7. Voeg een variabele toe met naam SENPVIEWER en waarde de map waar senpviewer.exe in staat
8. Klik op OK en antwoord JA op de vraag of u configuratiefile wil overschrijven.



9. Open de commandoregel via Home > Primary > More > key in
10. Geef het commando "vba run opensenpviewer"



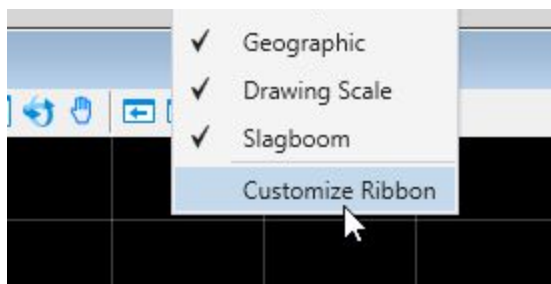
11. In de statusregel van Microstation (linksonder) verschijnt de tekst "senpviewer >..."



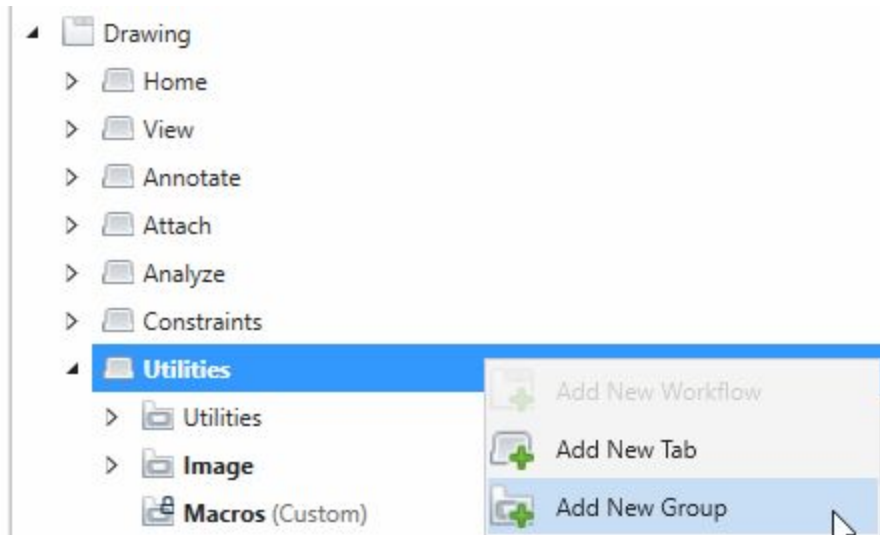
12. Klik in het kaartvenster, de viewer wordt geopend

Button maken

13. Klik met rechtermuisknop op een menu om snelmenu te openen
14. Kies Customize Ribbon



15. Ga naar Drawing > Utilities en open snelmenu met rechtermuisknop
16. Kies Add New Group en geef als naam "Slagboom en Peeters"



17. Klik met rechtermuisknop op nieuwe groep en kies “Add New Button”

18. Geef onderstaande kenmerken aan de nieuwe knop

Properties	
Label	senpviewer
Description	Open Senpviewer
Key-in	vba run opensenpviewer
Icon Name	Camera
Key Tip	
Popup Key Tip	
Size	Large
Show Label Only	<input type="checkbox"/>
Visibility	Always
Margin	0000

19. Klik op “Apply” en “Close”

20. Klik op de nieuw aangemaakte knop om de viewer te openen



De informatie in dit document is eigendom van Slagboom en Peeters B.V. De gebruiker kan geen rechten ontleen aan de inhoud van dit document. Slagboom en Peeters B.V. houdt zich het recht voor de inhoud van dit document zonder voorafgaande kennisgeving te wijzigen. Slagboom en Peeters B.V. is niet verantwoordelijk voor schade of kosten die voortvloeien uit het gebruik van haar documentatie.

Slagboom en Peeters Luchtfotografie BV, Yoei Slagboom, 055 323 1868, info@slagboomenpeeters.com
GeoFocus, Sander Boks, 06 3050 7943, info@geofocus.nl